

# Ermont

L'INFORMATION MUNICIPALE

# magazine

## TÉLÉTHON

### Restons mobilisés !



**Dossier Solidarité**  
Pages 13-15

#### ACTUS

Confinement : le point sur les mesures en vigueur  
➔ page 8

#### SANTÉ

Un cabinet d'ophtalmologie ouvre en centre-ville  
➔ page 12

#### SENIORS

Thérèse Couppey a fêté ses 100 ans !  
➔ page 16

# Orpi AVENIR IMMOBILIER



**SOLUTIONS IMMOBILIERES**  
À votre service depuis 30 ans

**TRANSACTION**  
01 30 72 01 63  
avenirermont@orpi.com

**LOCATION - GESTION**  
01 30 72 52 53  
avenirgestion@orpi.com

**29 rue de Stalingrad 95120 ERMONT**

# C.D.C Agencement



**Cuisine • Dressing • Composable**

32 bis, rue de Stalingrad  
95120 ERMONT  
01 34 14 45 92

[cdc.agencement@orange.fr](mailto:cdc.agencement@orange.fr)

\*Voir conditions en magasin

**VENEZ DÉCOUVRIR  
LA NOUVELLE COLLECTION**

 Ramsay Santé  
**Clinique Claude Bernard**



- CHIRURGIE
- CHIRURGIE ROBOTIQUE
- ORTHOPÉDIE - HYPERSPECIALISTES
- MATERNITÉ / NEONATOLOGIE
- MÉDECINE
- ENDOSCOPIE
- CENTRE HEMODIALYSE
- CENTRE D'ASSISTANCE MÉDICALE À LA PROCRÉATION
- KINESITHÉRAPIE REÉDUCATION
- LABORATOIRE D'ANALYSES MÉDICALES
- RADIOLOGIE SCANNER/IRM


**URGENCES 24h/24 : 01-30-72-35-17**

**9 avenue Louis Armand - 95120 ERMONT**

A 200 mètres de la Gare RER Ermont/Eaubonne

**Tél. : 01 30 72 34 34**

[www.clinique-claude-bernard-ermont.ramsaygds.fr](http://www.clinique-claude-bernard-ermont.ramsaygds.fr)

 Clinique Claude Bernard

  
**Aux Cépées  
d'Ermont**



**Bruno Besson, Sommelier et caviste,  
indépendant depuis 2006** (parmi les 100 meilleurs cavistes de France)

- **350 Vins** bios, biodynamiques, naturels, sans sulfites ajoutés
- **115 whiskies** artisanaux • **100 autres spiritueux**
- **Soirée découvertes** : les 1<sup>ers</sup> mardi soir du mois, autour du vin. Les derniers vendredis du mois autour des spiritueux.
- « Bar à vin » tous les vendredis soir (sur réservation)

**5 rue de la République - 95120 ERMONT**  
**01 76 29 12 80 - [www.auxcepagesdermont.fr](http://www.auxcepagesdermont.fr)**



■ Éditorial	p. 3
■ Retour en images	p. 4-7
■ Actus	p. 8-10
■ Vie associative	p. 11
■ Économie - Santé	p. 12

## ■ DOSSIER

**Solidarité : Ermont reste mobilisée pour le Téléthon !**

p. 13-15



■ Seniors	p. 16
■ Sport	p. 17
■ Portrait	p. 18-19
■ Vie pratique	p. 21
■ Tribunes d'expression	p. 22

Chères Ermontoises, chers Ermontois,

Les vacances de la Toussaint se terminent et déjà la COVID-19 nous ôte tout le bénéfice de ce court temps d'accalmie ! Sans céder à la panique, nous devons tout mettre en place pour éradiquer ce virus. Le Président de la République ne cesse de répéter 3 mots-clés : Tester, Alerter, Protéger.

Localement, et malgré les difficultés :

- Nous avons **renforcé les protocoles sanitaires** dans toutes les structures municipales recevant du public et dans les écoles,
- Nous avons tenté de **faire respecter le port du masque** partout dans la ville et nous avons fait une campagne de communication en ce sens,
- Nous avons **ouvert un centre de dépistage** fort utile sur notre bassin de vie et facilité les centres éphémères demandés par la Région Île-de-France en gare d'Ermont-Eaubonne.



Malgré cela, les hôpitaux du Département se remplissent et le personnel médical s'épuise. Le gouvernement a choisi de reconfiner la France alors, isolons-nous !

Restons chez nous, mais restons confiants, et surtout restons solidaires.

La mairie reste ouverte. Les élus de la majorité et les agents municipaux réactivent la chaîne de solidarité mise en place en mars dernier. Si vous vous sentez isolés, si vous avez besoin d'aide, ou si vous connaissez un Ermontois en difficulté, n'hésitez pas à contacter le CCAS au **01 30 72 38 50**. Si vous souhaitez être bénévole pour renforcer cette dynamique, contactez-nous également.

Les crèches, les écoles et donc la restauration et les centres de loisirs restent ouverts. Nous assurons le service public tel qu'il est fait habituellement. Depuis septembre, nous avons considérablement réduit les délais d'inscription pour les accueils de loisirs, ce qui devrait faciliter l'organisation des familles.

Le marché, dans sa partie alimentaire, reste ouvert. Certains commerçants de la ville livrent. Vous trouverez leurs coordonnées dans ce bulletin.

À mon grand désespoir, nous ne pouvons pas dérouler le programme que nous avions prévu pour le Téléthon 2020. Vous savez combien je suis attaché au soutien que chacun d'entre nous peut apporter à la recherche médicale si importante en toutes circonstances. Les confitures sont prêtes, nos chefs-confituriers ont bien œuvré. Les bénévoles seront sur le marché, et contre un don au Téléthon, vous pourrez obtenir ces délicieuses confitures locales. Des artistes sont également prêts à vous livrer une chanson, un conte ou un poème. Ceci pour vous faire patienter car **Ermont reste "Village Téléthon" et nous reporterons ce week-end festif début 2021**. Le Téléthon est un temps fort de la solidarité ermontoise, les associations ont travaillé comme chaque année, les bénévoles étaient dans les starting-blocks.

Ce n'est que partie remise...

Je souhaite que chacun et chacune vive le mieux possible cette nouvelle période de confinement. Prenez soin de vous.

Votre Maire, Xavier Haquin.

*Restons chez nous, Restons confiants  
Restons Solidaires*  
*X. Haquin*

**Si vous ne recevez pas normalement le magazine municipal, contactez la société Champar au n° vert suivant 0800 07 12 50.**

Magazine de la ville d'Ermont édité par la Direction de la Communication, de l'Information, de la Documentation et des Archives de la ville d'Ermont - Mairie, 100 rue Louis-Savoie, BP 40083, 95123 Ermont Cedex - 01 30 72 38 38 - mairie@ville-ermont.fr - www.ermont.fr - Directeur de la publication : Xavier Haquin - Comité de rédaction : Pauline Sausseureau, Iram Nazir - Photographies/illustrations : Mairie d'Ermont, Adobe stock - Réalisation de la maquette : scoop communication - 585 rue de la Juine, 45160 Olivet - 02 38 63 90 00 - Mise en page de la maquette : RDVA - 14 rue de Paris - 95330 Domont - 01 39 90 10 00 - Régie publicitaire : Cithéa Communication - 01 53 92 09 00 - Impression : RAS - 95400 Villiers-le-Bel - 01 39 33 01 01 - Tirage : 16 000 exemplaires - Publication mensuelle - Distribution : Champar - Dépôt légal : novembre 2020 - ISSN : 0296-015X

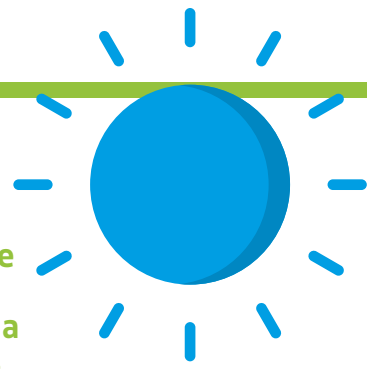


10-31-1300 / Certifié PEFC / Ce produit est issu de forêts gérées durablement et de sources contrôlées. / pefc-france.org

# Retour en images

## Les seniors ont vu la vie en bleu !

Du lundi 5 au samedi 10 octobre, l'édition 2020 de la Semaine bleue a été une nouvelle fois riche en animations et en émotions. Il faut dire que le Centre communal d'action sociale avait mis au point un programme réjouissant, qui a permis à un grand nombre de seniors ermontois de s'adonner à des activités artistiques et sportives, de s'initier aux gestes de premiers secours ou encore de visiter les coulisses de nos deux nouvelles structures municipales (Conservatoire et Ferme pédagogique).



 **Merci au talentueux club photo d'Ermont pour ces jolis clichés !**



## Des vacances de la Toussaint 100 % actives !

Vous avez dit dynamiques ? Du 17 octobre au 1<sup>er</sup> novembre, les vacances de la Toussaint l'ont été pour nos jeunes Ermontois grâce au programme d'activités riche et varié concocté par les services municipaux. À l'image du service des sports qui, en partenariat avec les clubs locaux, a mis en place un stage multisports sur le thème des Jeux olympiques, mais aussi des accueils de loisirs, du service Jeunesse et des Centres socio-culturels. Ça bouge à Ermont pendant les vacances !



PLUS DE PHOTOS  
SUR [WWW.ERMONT.FR](http://WWW.ERMONT.FR)





## UN OCTOBRE ROSE À ERMONT

DU 1<sup>ER</sup> OCTOBRE AU 2 NOVEMBRE

En soutien à la campagne nationale menée par l'association "Ruban rose" pour sensibiliser au dépistage du cancer du sein, l'Hôtel de ville s'est illuminé en rose chaque soir du mois, et ce n'est pas tout, en journée les Ermontois pouvaient également admirer les jolies fleurs plantées devant la mairie et les bâtiments communaux par les agents des espaces verts. Jeudi 1<sup>er</sup> octobre, une journée portes ouvertes autour du dépistage du cancer a été organisée par la Clinique Claude-Bernard, en partenariat avec l'association CCB Mieux-Être. L'occasion pour Monsieur le Maire de saluer et encourager les équipes engagées au quotidien dans la prévention et la lutte contre le cancer.



## CINÉ P'TIT DÉJ', LE RETOUR !

11 OCTOBRE

Après plusieurs mois d'attente, le Ciné p'tit déj' a fait son grand retour au Cinéma Pierre-Fresnay. Petits et grands étaient ravis d'assister à la projection du film d'animation "Loups tendres et loufoques", couronnée par un petit-déjeuner offert aux enfants. Une matinée des plus agréables. Vivement son retour !



## OPÉRATION BABY-SITTING DATING

2 OCTOBRE

C'était le rendez-vous à ne pas manquer pour les parents à la recherche de la perle rare pour garder leur(s) enfant(s), et l'occasion idéale pour les jeunes entre 16 et 25 ans de proposer leurs services de garde. Une rencontre rapide et efficace organisée par le service Jeunesse.





## SAMUEL PATY, L'HOMMAGE DES ERMONTOIS AU PROFESSEUR ASSASSINÉ

21 OCTOBRE



C'est une ville entière qui a rendu hommage au professeur Samuel Paty, assassiné le 16 octobre à Conflans-Sainte-Honorine (78). Les drapeaux tricolores ont été mis en berne sur l'ensemble des structures municipales. Notamment à l'Hôtel de ville où Monsieur le Maire et le Conseil municipal ont adressé leur soutien à ses proches, sa famille et ses collègues lors d'une cérémonie solennelle. L'association R'montoît et la Ville d'Ermont ont également tenu à rendre hommage à l'enseignant, en déposant une gerbe devant le collège du Bois d'Aulne de Conflans-Sainte-Honorine, établissement dans lequel enseignait Samuel Paty.

## "ERASMUS DAY" AU LYCÉE FERDINAND-BUISSON

15 OCTOBRE

Une après-midi placée sous le signe de l'Europe. Les lycéens de Ferdinand-Buisson participant aux projets pédagogiques européens et aux stages professionnels en Irlande, ont eu l'occasion de rencontrer la députée européenne Salima Yenbou en présence de Joël Naccache, adjoint au maire délégué à l'Éducation et aux Apprentissages. Des diplômes "ambassadeurs junior" ont d'ailleurs été remis à cette occasion.



## HALLOWEEN : DES ACTIVITÉS MONSTRUEUSEMENT DÉLIRANTES !

OCTOBRE

Ateliers créatifs, animations et jeux divers ont fait le bonheur des petits monstres ermontois dans les structures de la ville. La bibliothèque annexe André-Malraux s'est d'ailleurs mise aux couleurs d'Halloween avec une collection de livres dédiée à la thématique, gentiment effrayante...



EN VIDÉO : REVIVEZ  
LA COMMÉMORATION  
DU 11 NOVEMBRE 1918  
SUR LA CHAÎNE YOUTUBE  
DE LA VILLE  
OU EN FACEBOOK LIVE

YouTube

WWW.ERMONT.FR

# Covid-19 : les mesures de (re)confinement sur Ermont

Un nouveau confinement est mis en place à l'échelle nationale depuis fin octobre et jusqu'au 1<sup>er</sup> décembre afin d'endiguer l'épidémie de coronavirus. Tous les rassemblements dans les lieux publics et privés, mais également **tous les déplacements sont interdits (sauf pour motifs impérieux\*)**. Les déplacements d'une région à l'autre sont également prohibés. Pour toute sortie, vous devrez présenter une attestation dérogatoire de déplacement (en téléchargement sur [www.interieur.gouv.fr](http://www.interieur.gouv.fr) ou disponible sur l'application "TousAntiCovid").

## ÉCOLES/CRÈCHES OUVERTES

Dans le cadre de ce reconfinement, tous les établissements scolaires et les crèches restent ouverts, avec la mise en place d'un protocole sanitaire renforcé (sorties annulées). Les administrations publiques restent également accessibles. Les transports en commun continuent de fonctionner, mais l'offre est ajustée. Les cimetières sont ouverts aux horaires habituels. Les enterre-



ments sont autorisés avec un maximum de 30 personnes. Les lieux de culte restent ouverts au public mais les rassemblements religieux (messes, baptêmes) sont interdits (sauf enterrements et mariages). Aucun changement pour l'heure sur la collecte des déchets ménagers.

*\*Aller au travail, rdv médical, porter assistance à une personne vulnérable, achats de première nécessité, accompagner son enfant à l'école ou à la crèche, "prendre l'air" (1 heure/1 km)...*

➤ **Évolution des mesures applicables sur Ermont : [www.ermont.fr](http://www.ermont.fr)**

## LA CULTURE ACCESSIBLE EN LIGNE !



- **Le Conservatoire** est fermé mais les cours sont assurés en distanciel.
- **Le Théâtre et le Cinéma Pierre-Frenay** sont fermés. Les spectacles jusqu'à fin décembre 2020 sont annulés et reportés. Des **"minutes" culturelles** sont disponibles sur la chaîne Youtube de la ville pour proposer aux habitants des offres culturelles gratuites et virtuelles.

➤ [www.ermont.fr](http://www.ermont.fr) **YouTube** Ville d'Ermont

- **Les médiathèques et bibliothèques** sont fermées. Un service de dépôt et retrait sur rendez-vous (en ligne ou par tél.) est mis en place afin de continuer à emprunter des livres.

➤ <http://mediatheques.valparisis.fr>

## STRUCTURES OUVERTES :



Crèches, écoles, collèges et lycées, Mairie / annexes A-B, Maisons de santé, La Poste, Espace Emploi, cimetières, lieux de culte, marché Saint-Flaive (alimentaire unique-ment), épicerie sociale, parcs et jardins, maisons de retraite, déchetterie, commerces essentiels (magasins alimentaires, bureaux de tabac, pompes à essences, pharmacies...)...

## STRUCTURES FERMÉES :



Lieux culturels, Centre socio-culturels, Maison de quartier, Espace jeunesse et sports, Ferme pédagogique, équipements sportifs couverts/plein-air, ludothèque, espace Anatole France, Maison des associations, MJC, Repair Café, établissements d'enseignement supérieur, bars/café/restaurants, commerces "non essentiels" (livraison à emporter autorisée)...

**CES DÉCISIONS SERONT RÉÉVALUÉES TOUS LES 15 JOURS EN FONCTION DE L'ÉVOLUTION DE LA SITUATION SANITAIRE.**



## TESTS ANTIGÉNIQUES : CAMPAGNE DE DÉPISTAGE EN GARE

La Région Île-de-France, en partenariat avec la Croix-Rouge et la Ville d'Ermont organisent une nouvelle campagne de dépistage de la Covid-19 sur le parvis de la gare d'Ermont-Eaubonne. Cette opération repose sur des tests antigéniques, dont les **résultats** sont **plus rapides que les tests PCR** (en 15 minutes). Dans les deux cas, le prélèvement s'effectue par voie nasale.

- Du lundi au vendredi (10h-16h) > 6 rue de l'Arrivée
- Gratuit, sans rendez-vous, prise en charge à 100 % par l'Assurance maladie
- Ouvert dès l'âge de 6 ans

➤ **Sur présentation d'une carte Vitale. Horaires susceptibles d'évoluer. Foire aux questions : [www.ermont.fr](http://www.ermont.fr)**

**Tests PCR : le centre de dépistage au gymnase Dautry reste ouvert (8h 30-16h du lundi au samedi).**



## PORT DU MASQUE OBLIGATOIRE À L'ÉCOLE DÈS 6 ANS



Sur décision du Gouvernement, le port du masque devient obligatoire au sein des écoles élémentaires pour tous les élèves âgés de 6 ans et plus. Le masque doit être fourni par les parents. Afin d'aider les familles à s'équiper, la Ville a **offert aux 1973 écoliers ermontois (du CP au CM2) un masque en tissu lavable 30 fois.**

Le port du masque reste obligatoire sur tout le territoire communal (rues et bâtiments publics) pour les personnes de 11 ans et plus.



# Route de Franconville : renouvellement de l'aménagement paysager



Travaux d'aménagement en cours avec la plantation de nouvelles essences.

## Après l'implantation de la Ferme pédagogique et du Conservatoire, la Ville poursuit la requalification de ses espaces publics.

Dans la continuité de l'aménagement paysager mis en œuvre, la municipalité a lancé début octobre la réfection de l'espace vert attenant à la piste cyclable route de Franconville.

Ces travaux, qui doivent s'achever fin novembre, comprennent :

- **L'abattage des platanes malades, touchés par le chancre.** À l'issue du chantier, l'alignement arboré sera reconstitué par la replantation de nombreuses essences plus adaptées à leur environnement (noisetier, poirier, érable, frêne...).
- **La plantation de 800 m<sup>2</sup> de végétaux variés et colorés** (arbustes, graminées...), et de prairies fleuries entre chaque nouvel arbre.
- **Le rehaussement des bordures** le long de la bande d'espace vert afin de supprimer le stationnement anarchique sur cette voie et sécuriser les déplacements des piétons et cyclistes.
- **La mise en place de l'arrosage automatique** pour diminuer la fréquence d'apport en eau (économie en ressource naturelle).

➤ **Infos travaux sur [www.ermont.fr](http://www.ermont.fr)**  
 ① **@MairieErmont**

## En bref

### ERMONT CLASSÉE "VILLE OÙ IL FAIT BON VIVRE"



La commune vient de décrocher la 97<sup>e</sup> place (sur 34 841 !) au classement 2020 des "Villes et villages de France où il fait bon vivre". Elle se classe 3<sup>e</sup> au niveau départemental derrière Argenteuil et Cergy. Ce palmarès national orchestré par l'association Villes et villages où il fait bon vivre, a été établi sur la base de plusieurs sondages d'opinion et d'après des critères de l'INSEE (qualité de vie, sécurité, transports, commerces, santé...).

➤ [www.villesetvillagesouilfaitbonvivre.com](http://www.villesetvillagesouilfaitbonvivre.com)

### MOI(S) SANS TABAC EN NOVEMBRE



Opération nationale lancée par le Ministère de la santé en partenariat avec l'Assurance Maladie, le Moi(s) sans tabac encourage les fumeurs à stopper le tabac durant un mois, avant d'envisager un arrêt définitif de la cigarette. Les volontaires bénéficient d'un suivi gratuit comprenant un kit d'arrêt, une application e-coaching, un numéro d'écoute auprès de tabacologues (39 89) et du soutien sur les réseaux sociaux.

➤ <https://mois-sans-tabac.tabac-info-service.fr/>

### LA RUE GAMBETTA EN TRAVAUX



Des travaux de voirie ont été entrepris sur la rue Gambetta afin de requalifier la chaussée et installer des aménagements de sécurité. Pour limiter la vitesse des véhicules sur cet axe à forte circulation, un panneau "stop" a été installé à l'angle de l'allée des Grésillons et une portion de voie a été limitée à 30 km/h (entre la rue H. Dunant et le giratoire de la place de Libération). Un plateau ralentisseur sera posé en décembre au niveau du passage piéton (déviations à suivre).

➤ + d'infos : [www.ermont.fr](http://www.ermont.fr) > "Travaux & chantiers"

### CALCUL DU QUOTIENT FAMILIAL 2021 : RAPPEL



Dernière ligne droite pour faire calculer votre quotient familial 2021. La démarche est à effectuer jusqu'au 18 décembre 2020 auprès de la Direction de l'Action éducative ou auprès du service Jeunesse (par mail ou sur place). Sans calcul dans les temps, le tarif maximum des prestations vous sera appliqué dès le 1<sup>er</sup> janvier 2021.

➤ **Formulaire à télécharger en ligne** (+ liste des justificatifs) ou disponible en mairie.

Début 2021, les travaux se poursuivront sur cet axe avec la rénovation de l'éclairage public (technologie led), l'installation de nouveaux mobiliers d'assises et l'éclairage des passages piétons en lumière bleue.

## DES CAMÉRAS THERMIQUES PRÊTÉES AUX HABITANTS

Afin d'aider les Ermontois à réduire leur consommation d'énergie, la municipalité propose tout l'hiver un **service de location de caméra thermique** à destination des habitants.

Deux appareils à infrarouge sont mis à votre disposition gratuitement, sur inscription. Simples d'utilisation, ces caméras permettent aux particuliers de visualiser en temps réel les variations de température à l'intérieur et à l'extérieur de leur logement, de révéler les défauts d'isolation indétectables à l'œil nu et de cibler les éventuels travaux de rénovation thermique à réaliser.

➤ **Prêt sous caution (5 jours maximum). Sur rendez-vous au 01 30 72 38 52 (développement durable) et présentation d'un justificatif de domicile + pièces d'identité.**





# L'Espace Emploi s'installe en gare d'Ermont-Eaubonne

Situé rue du Centre technique, l'Espace Emploi de la Communauté d'agglomération Val Parisis ferme ses portes ce 26 novembre pour déménager dans la gare la plus fréquentée du Val-d'Oise.



Animé par 2 conseillères, il accueillera en semaine les habitants d'Ermont, Sannois et Eaubonne en recherche d'emploi, de reconversion professionnelle ou de formation, mais également les entreprises qui recrutent. Ce nouvel espace développera en parallèle des services en direction des jeunes en lien avec la Mission locale Vallée de Montmorency.

## SERVICES SUR-MESURE

Plusieurs dispositifs gratuits y seront proposés : suivi individualisé des administrés, mise à disposition de matériels informatiques ou encore organisation d'ateliers de préparation aux entretiens d'embauche et de recherche d'emploi en ligne.

➤ 6 rue de l'Arrivée (gare d'Ermont-Eaubonne). Tél. : 01 34 44 82 60.  
**Ouverture : 9 h 30-12 h 30 / 14 h-17 h (lundi, mercredi, jeudi, vendredi), 14 h-17 h (mardi).**  
 Entrée libre et gratuite.  
[emploi.ermont@valparisis.fr](mailto:emploi.ermont@valparisis.fr)  
<https://emploi.valparisis.fr>

À compter du 1<sup>er</sup> décembre, la structure intercommunale s'installe au cœur de la gare d'Ermont-Eaubonne, dans un bâtiment plus fonctionnel à proximité des commerces et de la Maison de

services au public. Ce déménagement s'inscrit dans un projet global de relocalisation des cinq Espaces Val Parisis Emploi pour une meilleure répartition sur le territoire.

## APPEL À DOCUMENTATION POUR ENRICHIR NOS ARCHIVES LOCALES

Vous êtes en possession de photographies personnelles, de correspondances ou de publications d'époque sur l'histoire d'Ermont ? Vos archives nous intéressent !

La municipalité collecte actuellement des archives privées afin de compléter nos fonds déjà conservés sur l'histoire de la ville. « Ces documents variés, émanant d'acteurs ou de témoins directs des conflits, sont des sources précieuses qui permettent de mieux comprendre le passé de la commune », explique le service des Archives. Objectif de cette collecte : disposer d'un autre regard sur l'histoire de la ville grâce au vécu et aux ressources d'habitants. Les documents ainsi collectés seront conservés pour nourrir la connaissance d'Ermont.

➤ **Dons et prêts uniquement sur rendez-vous : 01 30 72 31 54 / [andre.benard@ville-ermont.fr](mailto:andre.benard@ville-ermont.fr)**  
 Les documents confiés aux Archives seront scannés puis rendus à leur propriétaire.



## Documents recherchés

- Manifestations locales : fête foraine, fêtes de quartier, fêtes sportives (jeux intervilles 1964), fanfare d'Ermont, la foire du muguet...
- Colonies de vacances d'Ermont (années 60)
- Photos de classe (années 30 à 60)
- Rénovation urbaine (années 60)
- Cartes postales anciennes (année 1900)
- Périodes de Guerre (14-18 et 39-45)...



## Une association qui redonne le “Sourire” aux familles !

Créée en avril 2012, l'association familiale “Sourire” vient en aide aux familles d'Ermont et des alentours, grâce à des actions éducatives, solidaires et morales.

**D**u bout des lèvres ou à pleines dents, chaque sourire est unique. Comme le sont les 60 familles suivies au quotidien par l'association “Sourire” ! Créée en avril 2012 à Ermont, cette association affiliée à l'UDAF 95\* s'est donnée pour mission d'accompagner les familles ermontoises au travers d'actions éducatives (aides aux devoirs, ateliers, sorties), d'orientation (organisation d'un Forum des métiers) et de soutien à la parentalité.

« En parallèle, nos bénévoles (20 permanents et 30 ponctuels) proposent aux adhérents un accompagnement plus large, qu'il soit matériel, alimentaire ou moral », explique Claire Maridet, la présidente depuis 2015.

### ACTIONS SOLIDAIRES

Tout au long de l'année, l'association participe également à des actions solidaires au sein desquelles les familles sont impliquées. Parmi elles : l'organisation de braderies, de collectes alimentaires, de maraudes ou encore un projet humanitaire au Togo.

Autant d'initiatives intergénérationnelles que les bénévoles et adhérents mènent – tout sourire ! – en collaboration avec des structures partenaires (épicerie sociale, service jeunesse, association SEL et APAJH 95).

Dernière action en date : le réaménagement du jardin de l'IME Le Clos Fleuri, établissement ermontois spécialisé dans l'accueil et l'accompagnement d'enfants en situation de polyhandicap. « Depuis 3 ans, nos bénévoles ont investi les lieux afin de rendre l'endroit accessible aux fauteuils roulants et créer des espaces fleuris et potagers à même de stimuler les sens des enfants ». Suspendues depuis la crise sanitaire, ces activités de jardinage reprendront dès que la situation le permettra.

\*Union départementale des associations familiales du Val d'Oise.

➤ AFP “Sourire” :  
[lesourirermont@hotmail.com](mailto:lesourirermont@hotmail.com)  
 Siège : 54 rue du Gros Noyer  
<http://sourirermont.eklablog.com>



Corinne Mence, secrétaire de l'association, Véronique Dumaine, responsable du projet de jardin, Fabrice Pissot, responsable de l'IME Le Clos Fleuri et Claire Maridet, la présidente de l'association.

### BRADERIE REPORTÉE

Là encore... ce n'est que partie remise !

## ASSISTANT(E) MATERNEL(LE) : UN MÉTIER DE PASSION ET DE TRANSMISSION



Premier mode d'accueil en France, le métier d'assistant(e) maternel(le) est pourtant encore mal connu. À l'occasion de la Journée nationale des assistantes maternelles (19 novembre), rencontre avec Virginie, 38 ans, assistante maternelle agréée travaillant pour la commune (crèche familiale “Les Marmousets”) depuis 8 ans.

#### • Parlez-nous un peu de vos journées ?

« Chaque journée de travail est assez millimétrée mais ne ressemble jamais à l'autre !

*J'accueille à mon domicile 3 enfants (de 2 mois et demi à 3 ans). Je les accompagne au quotidien, avec plaisir et émerveillement, dans leur éveil et leur développement. Entre temps d'activités en intérieur, sorties en extérieur, siestes et repas, les journées ne manquent pas de rythme. »*

#### • Quelles sont, selon vous, les qualités requises pour devenir assistante maternelle ?

« Il faut être patient, bienveillant et à l'écoute des besoins des enfants et des parents. En tant qu'assistante maternelle, nous n'accueillons pas seulement un enfant mais une famille ! Cette profession est un métier de passion et de transmission. »

#### • Qu'est-ce qui vous a motivée à rejoindre une crèche familiale ?

« J'ai toujours souhaité pouvoir être accompagnée dans mes pratiques professionnelles. Sur place, j'ai pu trouver une équipe d'encadrement pluridisciplinaire (infirmière, éducatrice de jeunes enfants, psychologue, médecin...) centrée sur les besoins des tout-petits mais aussi des nôtres. La crèche

familiale est un formidable lieu de rencontres et d'échanges entre professionnelles. C'est également un environnement ludique et stimulant pour l'enfant, propice à sa socialisation. »

#### • Outre l'accompagnement, quels sont vos avantages ?

« En tant qu'employée de la ville, je bénéficie des avantages d'un agent communal. Ma rémunération est calculée à partir d'une base fixe et une continuité d'accueil est assurée en cas de formation, maladie ou vacances. Nous n'avons pas à gérer les “soucis” de contrat ; la ville ayant la gestion de l'attribution des places et l'acquittement des frais de garde. »

La Ville recrute des assistantes maternelles titulaires d'un agrément délivré par le Conseil départemental du Val-d'Oise (2 enfants minimum).  
[www.ermont.fr](http://www.ermont.fr)



## Un cabinet d'ophtalmologie ouvre ses portes en centre-ville

Début novembre, cinq nouveaux praticiens se sont installés sur ce centre pour donner des consultations et proposer des examens plus spécialisés.

**C'**est une nouvelle offre médicale qui sera, à coup sûr, accueillie d'un très bon œil !

Depuis le 2 novembre, un cabinet d'ophtalmologie a ouvert ses portes en centre-ville dans les locaux de l'ancienne parfumerie de la rue de Stalingrad.

Entièrement rénové et modernisé, l'espace de 135 m<sup>2</sup> se compose aujourd'hui de 5 bureaux de consultation, tous équipés de matériels de dernière génération.

### OFFRE MÉDICALE DE PROXIMITÉ

Ce nouveau centre pourra accueillir jusqu'à 100 patients par jour pour des consultations dites classiques, des examens spécialisés (traitement des cataractes, glaucomes et DMLA) ou des consultations en urgence 6 jours sur 7 aux heures ouvrées du cabinet.



Originaire de Montmorency, Jonathan Dayan est le gérant du Centre ophtalmologique situé rue de Stalingrad.

Cinq spécialistes de l'œil – médecins ophtalmologistes – y assurent des consultations, accompagnés d'orthoptistes chargés sur place d'établir des bilans visuels et proposer des solutions à vos troubles de la vision.

« Face à la diminution du nombre de praticiens en activité, l'ouverture de ce cabinet permettra d'élargir l'offre médicale de proximité sur le secteur et ainsi réduire les délais d'attente souvent très longs pour obtenir un rendez-vous », explique Jonathan Dayan, le gérant de l'établissement.

Conventionné en secteur 1, ce centre médical est agréé par la Sécurité sociale et les mutuelles (tiers payant, sans dépassement ni avance de frais).

➤ **Centre ophtalmologique d'Ermont :**  
10 rue de Stalingrad. Tél. : 01 87 44 39 39.  
Horaires : 9 h-19 h 30 (lundi au vendredi),  
10 h-18 h 30 (dimanche). Prise de rdv par  
téléphone, sur place ou via Doctolib.  
<http://ophtalmologie-ermont.fr>

### MESURES SANITAIRES

- Horaires de rendez-vous et salle d'attente aménagés pour maintenir les mesures d'hygiène et de distanciation recommandées en cette période d'épidémie
- Port du masque obligatoire
- Les accompagnants non indispensables sont priés de rester à l'extérieur des bureaux de consultation

### En bref

#### COMMERCE : SERVICE DE LIVRAISON À DOMICILE

En cette période de confinement et afin de maintenir un lien avec leur clientèle, de nombreux commerçants ermontois ont décidé de proposer leurs produits directement en livraison à domicile ou en vente à emporter. N'hésitez pas à leur passer commande.



➤ Liste sur [www.ermont.fr](http://www.ermont.fr) et dans le dépliant en pages centrales.

#### LE CENTRE DES FINANCES PUBLIQUES SUR RDV

Eu égard au contexte sanitaire, le service des impôts des particuliers d'Ermont et la Trésorerie accueillent les contribuables uniquement sur rendez-vous. Les prises de rendez-vous s'effectuent par téléphone ou par mail (connexion via son n° de compte fiscal ou la rubrique "contact").

➤ [www.impots.gouv.fr](http://www.impots.gouv.fr)

### UN ANNUAIRE DES PROFESSIONNELS DE SANTÉ... EN LIGNE !

Trouver un professionnel de santé n'est pas toujours évident. Une nouvelle application mise en ligne par la Communauté d'agglomération Val Parisis permet désormais aux habitants de localiser facilement les établissements de santé, généralistes et spécialistes situés à proximité de leur domicile. Simple d'utilisation, cet annuaire en ligne recense tous les professionnels de santé installés sur les 15 communes du territoire. En procédant à une recherche par adresse ou par nom, vous avez accès aux informations pratiques nécessaires pour prendre rendez-vous en ligne ou par téléphone.

➤ [www.valparisis.fr](http://www.valparisis.fr) > Rubrique "Santé"



### Nouveau !

Un cabinet d'infirmiers vient d'ouvrir au 20 rue du 18 juin. Il est composé de trois libéraux diplômés d'État : Cyrille Denis, Dalida Grbovic et Justin Oliveri. Soins à domicile sur rdv.

➤ Contact : 07 66 78 97 29 / [cabinet.djc.ermont@gmail.com](mailto:cabinet.djc.ermont@gmail.com)



## Solidarité : la Ville reste mobilisée !

Malgré le contexte difficile, nos services publics continuent de fonctionner. Les missions se poursuivent avec la même attention, du côté des agents comme des bénévoles...





## Chaîne de solidarité renforcée auprès des Ermontois isolés

Pour que confinement ne rime pas avec isolement, la solidarité se renforce ! Afin d'aider les personnes les plus fragiles, une chaîne de solidarité s'est créée sur la ville (entraide entre proches ou voisins, livraison à domicile...).

Du côté de la municipalité, le **Centre communal d'action sociale a poursuivi et renforcé ses actions auprès des personnes vulnérables ou en difficulté, touchées par la crise sanitaire**. Une attention toute particulière est portée à nos aînés, personnes handicapées et malades isolés.

L'équipe du CCAS, épaulée par des agents communaux, contactent quotidiennement nos Ermontois afin de prendre de leurs nouvelles, les écouter et leur apporter conseils ou informations nécessaires.

«Ce deuxième confinement est vécu différemment. L'entourage est parfois moins disponible, le moral plus atteint. En tant que collectivité, il est nécessaire de venir en aide à ceux pour qui la situation est difficile. Quelle que soit la difficulté rencontrée, nous sommes mobilisés pour apporter à tous, soutien et

réconfort », précise Céline Bouvet, adjointe au maire déléguée aux Solidarités, à la Cohésion sociale et à la Communication.

### Dispositifs de solidarité élargis :

- **Portage de repas à domicile** : ouvert à tous les bénéficiaires, aux seniors fréquentant l'espace de restauration Anatole-France (fermé) et aux seniors isolés.
- **Service de transport du "Bus seniors" (complété par des véhicules communaux)** : fréquence accrue des rotations pour aider les seniors à se rendre à des rendez-vous médicaux, aux petites courses...
- **Visites de convivialité** par les agents municipaux et vos élus (temps d'échanges, accompagnement pour des promenades d'1h, service de portage de livres à domicile en partenariat avec la médiathèque...).
- **Mise en place d'un centre d'appel et d'écoute dédié (pôle solidarité) - lire encadré.**



Le dispositif de service de portage de repas à domicile a été renforcé et élargi durant ce confinement.



Si vous êtes en difficulté ou si vous connaissez quelqu'un en difficulté, n'hésitez pas à contacter la mairie aux numéros : **01 30 72 38 50 - 01 30 72 37 94** (accessible du lundi au vendredi de 8h45 à 12h et de 13h30 à 17h45 - 16h45 le vendredi).

### Autres numéros utiles :

- ▶ **0800 130 000** : pour toutes questions relatives au Covid-19 (numéro gratuit)
- ▶ **3919** : pour les femmes victimes de violences conjugales
- ▶ **119** : pour les enfants en danger

## TÉLÉTHON : la mobilisation se poursuit !

Ermont bouge avec le Téléthon ! Pour la 2<sup>e</sup> année consécutive, la Ville a été choisie comme Village d'accueil du Téléthon dans le Val-d'Oise. En raison des conditions sanitaires, toutes les animations programmées les 4 et 5 décembre ont dû être reportées\*.

Pour autant, les bénévoles restent plus que tout mobilisés pour récolter un maximum de dons pour faire avancer la recherche médicale.

### Vente de confitures

Depuis le 7 novembre, les bénévoles tiennent un stand sous la halle du marché, pour vendre des **pots de confiture aux goûts de fruits savoureux**. Ces produits, faits maison, sont offerts contre un don. Gourmands, ne pas vous abstenir !

➤ **Marché : rue Saint-Flaive Prolongée. Séances le mercredi et samedi matin.**

\* Les animations, le spectacle de la troupe "Bouts de ficelle" et les ventes d'objets organisés au profit de l'AFM Téléthon auront lieu début 2021 (dès que les conditions sanitaires le permettront).



### Tombola géante

"Ermont bouge avec le Téléthon", en partenariat avec les commerçants locaux, organise une grande tombola au profit de l'AFM-Téléthon.

Contre un don de **5€ ou plus** sur le marché ou dans les urnes de collecte (accompagné d'un bulletin rempli), vous pourrez participer au tirage au sort qui aura lieu samedi 5 décembre en direct sur la page Facebook "Ermont bouge avec le Téléthon". En jeu : un vélo électrique, une trottinette, une balade en voiture de collection, des paniers garnis, un tableau d'une artiste ermontoise, des coffrets beauté ou encore des bons pour des repas gastronomiques.

➤ **Modalités du jeu + bulletin sur [www.ermont.fr](http://www.ermont.fr)**  
 📱 **@TelethonErmont**  
 Pour tout déplacement, pensez à votre attestation !

### Fil rouge : faites-vous livrer... une chanson à domicile !

Ni pizza, ni colis ... mais une chanson et des fleurs ! Contre un don et une inscription, chaque habitant pourra se faire livrer à domicile ou offrir à un proche, une mélodieuse chanson.

Des chanteurs professionnels ou amateurs vous proposeront en direct ou en vidéo, un titre en musique qui vous mettra du baume au cœur !

➤ **Inscription sur le marché (choix de chansons parmi une liste proposée).**

**Vous chantez ou jouez d'un instrument de musique ? Rejoignez l'équipe de bénévoles et transformez-vous en livreurs chanteurs, messagers du bonheur !**



### COLLECTES DE DON

- **Urnas** à disposition sur le marché, en mairie (principale et annexe B)
- **Par téléphone** : 36 37
- **En ligne** : <https://don.telethon.fr>



## Épicerie sociale : 20 ans au service des habitants

Le 4 décembre, elle fêtera ses deux décennies d'existence. L'Épicerie sociale d'Ermont a ouvert ses portes en 2000 sous l'impulsion des municipalités d'Ermont et de Saint-Prix, et grâce au partenariat de plusieurs associations locales\*. Installée dans le quartier des Chênes dans des locaux communaux, la structure ne relève pas du dispositif d'aide alimentaire d'urgence. Sa mission : « donner un coup de pouce aux personnes qui se trouvent en difficulté financière passagère », résume Jean-Jacques Perrault, son président depuis 2015.

### LIEU D'ACHAT ET D'ÉCOUTE

Grâce à l'engagement de 45 bénévoles, l'Épicerie accueille chaque semaine plus de 120 familles ou personnes seules, en situation de précarité. Sur place, ces bénéficiaires font leurs courses (à prix réduit) de denrées alimentaires, de produits d'hygiène et bébés, fournis par la Banque alimentaire ou par des commerces locaux avec qui l'établissement a passé une convention. « Une participation de 10% de la valeur des produits enlevés est demandée. Il est important

que nos bénéficiaires conservent un statut de consommateur ».

Espace d'achat, la structure se veut également un lieu d'accueil, d'écoute et d'information. L'accès à l'épicerie est conditionné par les ressources du foyer et autorisé, uniquement après évaluation et orientation par un travailleur social, du Centre communal d'action sociale (CCAS) ou du Département.

➔ Ouvert les lundi et vendredi après-midi et jeudi matin. Distribution sur dossier et sur rendez-vous.

\* Croix-Rouge, Secours populaire, Équipe Saint-Vincent, Entraide paroissiale et Association des familles (auxquelles se sont jointes 4 autres associations).

### COLLECTES ALIMENTAIRES > 27 ET 28 NOVEMBRE



Organisées par les bénévoles de l'Épicerie sociale au profit de la Banque alimentaire. Cora, Intermarché (gare Ermont-Eaubonne), Carrefour City d'Ermont, E.Leclerc (St-Prix), Auchan (Eaubonne).

Pour participer à la collecte : 01 34 13 32 82.

## Ferme pédagogique : des visites adaptées aux enfants handicapés

Connus et reconnus, les bienfaits du contact avec la nature et les animaux sont nombreux. Une sensation sécurisante et rassurante d'autant plus préconisée pour les enfants en situation de handicap, qu'il soit mental ou physique.

En parallèle de son accueil "tout public", la Ferme pédagogique d'Ermont propose, plusieurs fois par mois, des visites exclusivement consacrées et adaptées aux enfants autistes de l'école maternelle Daudet et aux enfants polyhandicapés de l'Institut médico-éducatif "Le Clos Fleuri" d'Ermont. Des visites d'une heure maximum à l'espace animalier et potager qui sont préparées en amont par les encadrants des structures et l'équipe de la Ferme afin que les enfants s'y sentent le mieux possible et en sécurité. L'activité proposée, favorisant le toucher, la manipulation, l'observation et la concentration, permet de développer les capacités sensorielles et affectives des enfants.

L'équipe de la Ferme travaille d'ailleurs sur un programme pédagogique spécifiquement adapté aux personnes handicapées. Objectif : leur faire découvrir un autre monde vivant et laisser libre cours à leurs émotions.



### RÉSEAU BRONCHIOLITE : CENTRE D'APPEL OUVERT

À l'approche de l'hiver, l'association Réseau bronchiolite en Île-de-France réactive son centre d'appel jusqu'au dimanche 17 janvier 2021. Elle propose une alternative ambulatoire de prise en charge médicale et kinésithérapeutique pour les nourrissons atteints de bronchiolite. Consultations les week-ends et jours fériés (9h-18h). Appel au 0 820 820 603 (0,15 €/min depuis un fixe).

➔ [contact@reseau-bronchio.org](mailto:contact@reseau-bronchio.org)  
[www.reseau-bronchio.org](http://www.reseau-bronchio.org)



### L'UTAF RECHERCHE DES FAMILLES D'ACCUEIL

Le centre hospitalier Robert Ballanger d'Aulnay-sous-Bois (service de psychiatrie adulte) recrute des familles d'accueil dans un rayon de 50 km pour son unité thérapeutique d'accueil familial adulte (UTAF). Accueil au domicile de la famille 24h/24 d'un patient psychiatrique stabilisé. L'accueil est rémunéré et le suivi des patients assuré par des équipes soignantes.

➔ Tél. : 01 49 36 74 67 (9h-16h30 sauf le week-end).



### SEMAINE EUROPÉENNE POUR L'EMPLOI DES PERSONNES HANDICAPÉES

L'Agefiph, le FIPHFP et LADAPT coordonnent la Semaine européenne pour l'emploi des personnes handicapées afin de favoriser chaque année le recrutement des travailleurs handicapés dans les secteurs public et privé. L'édition 2020 aura lieu du lundi 16 au dimanche 22 novembre. Plusieurs rendez-vous seront proposés en Île-de-France. Ces rencontres permettent de valoriser les initiatives des acteurs du handicap.

➔ Programme sur [www.semaine-emploi-handicap.com](http://www.semaine-emploi-handicap.com)



### LA PROTECTION CIVILE DU VAL-D'OISE RECRUTE

Face à la hausse de son activité actuelle, la Protection civile du Val-d'Oise (association agréée pour des missions de sécurité civile), recrute des formateurs pour étoffer ses équipes de secours. Formations exigées : SST, PSE et PSC. Poste de 35h (permis B). Rémunération selon profil.

➔ Rens. et candidature : [adrien.graton@valdoise-protection-civile.org](mailto:adrien.graton@valdoise-protection-civile.org)





### Thérèse Couppey a fêté ses 100 ans !

Ermontoise depuis 20 ans, la résidente de l'Ehpad Les Primevères a soufflé en octobre ses cent bougies en petit comité.

O n n'a pas tous les jours... 100 ans ! Mercredi 14 octobre, la Résidence Les Primevères a fêté comme il se doit – et dans le respect des gestes barrières – les 100 ans de l'une de ses résidentes, Thérèse Couppey, entourée du Maire et de quelques membres de sa famille. Un anniversaire masqué mais un anniversaire enjoué !

#### UNE RETRAITÉE ACTIVE

Née le 14 octobre 1920 dans le bocage vendéen, Thérèse s'est installée à Ermont il y a 20 ans. Membre du Conseil des seniors de la ville, et longtemps adhérente dans plusieurs clubs locaux, notre dynamique retraitée reste aujourd'hui très active, participant régulièrement aux activités manuelles proposées par la résidence. « Vous êtes une démonstration, comme le dit votre



L'Ermontoise a célébré son anniversaire entourée de sa famille et du Maire.

filie, que l'on peut bien vieillir » a déclaré Xavier Haquin, dans son discours. Pour la petite anecdote, il y a 10 ans, Thérèse continuait de manier le volant avec agilité, tout en suivant avec énergie des cours hebdomadaires de gymnastique. Une grande forme, donc ! En ce jour spécial, bouquets de fleurs et douceurs lui ont été remis en guise de pré-



sents. Autour d'un gâteau d'anniversaire, chacun a pu lever sa coupe en l'honneur de la nouvelle centenaire. Encore un très joyeux anniversaire.

#### Noces de diamant pour les époux Philippe

Un amour en acier ! Samedi 10 octobre en mairie, Irène et Michel Philippe se sont dits "oui" pour la deuxième fois, 60 ans après leur mariage le 23 avril 1960.

Plus amoureux que jamais, nos deux Ermontois ont célébré leurs noces de diamant, entourés des élus et de leur famille. Félicitations à eux pour ce renouvellement de vœux. Nous leur souhaitons que du bonheur pour la suite de leur vie commune à deux !



#### INFORMATIONS / COVID-19

##### ● REPORT DU BANQUET DES SENIORS

Malgré tous les efforts de la municipalité pour maintenir le traditionnel banquet des seniors, la Ville a été contrainte d'annuler l'événement. La Préfecture du Val d'Oise ayant décidé en dernière minute de ne pas autoriser l'événement face à l'évolution de l'épidémie. Consciente de la grande déception des invités, la municipalité mettra tout en œuvre pour reporter ce rendez-vous tant attendu par nos seniors, dès que les conditions sanitaires le permettront.

##### ● ACTIVITÉS SENIORS ANNULÉES

En raison du contexte sanitaire, toutes les activités seniors proposées par le CCAS (ateliers, jeux, sorties, activités sportives) sont annulées.

##### ● DISPOSITIF DE PORTAGE DE REPAS ET BUS SENIORS RENFORCÉS

Suite à la fermeture de l'espace de restauration Anatole-France, le service de portage de repas à domicile est renforcé. Le "Bus seniors" continue de circuler à la demande pour les petites courses, les rendez-vous médicaux ou se rendre au marché (trajets multipliés en cette période de confinement).

➤ L'ÉQUIPE DU CENTRE COMMUNAL D'ACTION SOCIALE RESTE À L'ÉCOUTE DES BESOINS DES SENIORS ET MOBILISÉE AUPRÈS DES PERSONNES LES PLUS FRAGILES. ACCUEIL TÉLÉPHONIQUE AU 01 30 72 38 50 / 01 30 72 37 94 (LIRE P. 14)



# Tennis : jeu, set et match pour Ethan Khun

Membre depuis 2 ans de l'Association des Clubs de Tennis d'Ermont (ACTE), l'élève du lycée Van Gogh a remporté en septembre le championnat d'Île-de-France de sa catégorie.

Portrait d'un jeune tennisman de talent.

À 14 ans seulement, Ethan Khun a fait du court de tennis son terrain de jeu favori. Grâce à un père joueur de badminton, l'athlète s'est familiarisé très jeune avec la raquette (à 2 ans à peine !) Conscients de son potentiel, ses parents l'inscrivent au tennis 3 ans plus tard. C'est alors qu'il enchaîne ses premiers tournois et multiplie les médailles. En septembre dernier, il a remporté le championnat individuel régional d'Île-de-France de tennis (catégorie 13-14 ans).

Au-delà du sport et de l'effort physique, ce sont les valeurs inculquées par cette discipline qu'Ethan affectionne tout particulièrement : courage, rigueur, respect et humilité. « Être sur le terrain me plaît de plus en plus. Jouer à ce niveau m'aide à grandir, à gérer le stress du quotidien et à vaincre mes peurs. »

## PASSION SANS FILET

Avec près de 18h d'entraînement par semaine et un emploi du temps chargé, le (bon) élève de seconde au lycée Van Gogh gère son planning d'une main de maître, épaulé par ses parents et son entraîneur. Car n'est pas champion qui veut ! Et pour Ethan, s'adapter au rythme n'est pas une contrainte mais un choix de vie. C'est d'ailleurs avec une grande fierté que le licencié de l'ACTE vient de passer en catégorie supérieure (15-18 ans). Et le champion ne souhaite pas s'arrêter là...



Plus qu'une passion, Ethan souhaite faire du tennis son métier, dans les pas de son modèle Rafael Nadal.

Son projet : se professionnaliser et confirmer son statut de sportif de haut-niveau. En attendant, il poursuit son chemin pour

atteindre qui sait un jour le court central de Roland-Garros. C'est bien parti pour !

➤ Association des Clubs de Tennis d'Ermont (ACTE) - Tél. : 01 34 15 25 00  
actennis@wanadoo.fr  
www.act-ermont.fr

## VAL PARISIS AU RYTHME DES JEUX !

C'est officiel ! Plusieurs équipements sportifs du territoire ont été retenus comme centres de préparation pour les JO de Paris 2024.

Dans cette liste, figurent notamment le futur centre aquatique de Val Parisis ou encore le CDFAS d'Eaubonne (centre déjà choisi par la délégation américaine pour servir de base arrière lors des Jeux).



## COVID-19 / ACCÈS AUX PARCS ET JARDINS AUTORISÉ SOUS CONDITIONS

En cette période de confinement, l'accès aux parcs et jardins est autorisé pour les personnes exerçant une activité physique individuelle ou de promenade **dans la limite d'une heure et d'un kilomètre autour du domicile**. Il vous faudra, bien entendu, être muni de votre attestation dérogatoire de sortie. Le **port du masque est obligatoire** (excepté pour les joggeurs et cyclistes).

Les jardins familiaux et jardins partagés restent accessibles et ouverts (attention, tout rassemblement privé et/ou festif est interdit).

Pour calculer la zone d'1 km autour de chez vous, plusieurs applications et sites gratuits existent. Exemple : <https://covid.esrfrance.fr/perimetre-1-km/>



Sur décision du Préfet du Val-d'Oise, les équipements sportifs couverts (gymnases, tennis, piscines...) et de plein-air sont fermés au public. !





“ Nous ne perdrons pas la force de faire avancer la recherche médicale ! ”

# Michèle Charette, une bénévole au (grand) cœur du Téléthon !

**Malgré un contexte inédit, l'événement annuel caritatif organisé par l'AFM-Téléthon est maintenu. Sur la ville, des opérations sont déjà organisées au profit du Téléthon, dans le respect des règles sanitaires. Passage en revue de ces actions solidaires avec la coordinatrice du Téléthon à Ermont depuis 29 ans.**

La 34<sup>e</sup> édition du Téléthon est lancée ! L'événement caritatif organisé chaque année par l'AFM-Téléthon aura lieu les 4 et 5 décembre prochains sur le thème : "#TropFort". Dans une actualité marquée par les difficultés sanitaires et économiques, ce slogan prend tout son sens. À Ermont, comme sur tout le Département, la mobilisation reste intacte.

« *Nous ne perdrons pas la force d'avancer... pour faire avancer la recherche médicale et remporter de nouvelles victoires contre les maladies rares !* » lance avec enthousiasme Michèle Charette, cheville ouvrière du Téléthon à Ermont depuis 29 ans.

Pour la 2<sup>e</sup> année consécutive, la Ville a d'ailleurs été choisie comme Village d'accueil du Téléthon dans le 95. Une fierté pour Michèle et les 1200 bénévoles d'"Ermont bouge avec le Téléthon". Toujours aussi motivés, nos volontaires\* vont relever, cette année, le plus grand des défis : faire grimper le compteur de dons, malgré un contexte difficile. « *2020 ne doit pas être une année blanche pour la recherche. Nous pouvons tous un jour être touchés par la maladie. Il est donc important d'être concernés et solidaires des familles et des chercheurs* ».

## L'AVENTURE DU TÉLÉTHON

Issue d'une famille très engagée dans la vie associative, Michèle Charette est tombée dans la potion magique du bénévolat dès l'enfance. Originaire du quartier de la Halte, notre bénévole au grand cœur s'est investie à son tour dans plusieurs clubs et associations locales, membre fondatrice de la troupe de spectacle "Bouts de ficelle" (*lire encadré*) et présidente de la chorale "Au rythme clair" devenue "Armonia".

C'est en 1991 que débute pour cette ex-directrice de production d'un institut de sondages, la belle aventure du Téléthon. Alors animée par l'envie de donner de son temps et mettre ses talents d'artiste au service des autres, Michèle rejoint le premier groupe de bénévoles ermontois réunis autour des Scouts de France. De fil en aiguille (à coudre !), de défis sportifs en

collectes, les manifestations se multiplient année après année. L'élan de générosité suit, pour atteindre un record de dons collectés l'an dernier !

Covid-19 oblige, l'équipe de bénévoles a dû faire preuve d'ingéniosité pour repenser les animations du Téléthon 2020 et satisfaire aux exigences sanitaires actuelles. Si les actions se sont malheureusement réduites, l'esprit de fête et de communion du Téléthon "confiné" reste, lui, préservé.

## TOUS AUX URNES !

Depuis plusieurs semaines, les bénévoles sont passés derrière les fourneaux pour mettre en pot le plus grand nombre de confitures, mises en vente depuis début novembre sur le marché de la ville. Une grande tombola a été imaginée, avec le concours de la Ville et des commerçants locaux. « *Moyennant l'achat d'un ticket, chacun pourra tenter de gagner de très beaux cadeaux, généreusement offerts par tous nos partenaires* », précise Michèle.

Tout comme son équipe, la coordinatrice n'hésitera pas, cette année, à donner de la voix pour remplir les urnes de dons disposées dans chaque structure municipale ouverte. Fil rouge de cette édition : la livraison à domicile de chanson, en direct ou en vidéo. Un défi chantant que notre choriste compte relever sans fausse note et en chœur avec les habitants. Même si le record de l'an dernier ne sera sans doute pas égalé ni dépassé, Michèle reste optimiste et confiante. « *Chaque euro est important. Ce sont les petits ruisseaux qui font les grandes rivières* ». Aux urnes, citoyens !

*\*Bénévoles associatifs, écoles, accueils de loisirs, structures municipales, commerçants, habitants...*

## ASSOCIATION "BOUTS DE FICELLE" : LE SPECTACLE REPORTÉ

C'est une tradition à Ermont. Chaque année, la troupe de théâtre locale "Bouts de ficelle" propose un grand spectacle en clôture des manifestations du Téléthon. La comédie musicale 2020 ("J'ai glissé, chef") est inspirée des films de "La Septième Compagnie". Reportées pour raisons sanitaires, les représentations auront lieu début 2021, dès que la situation le permettra. Gardez donc précieusement vos places !



Lancement officiel du Téléthon à Ermont, le 10 octobre au Théâtre Pierre-Fresnay.

## LE TÉLÉTHON EN CHIFFRES

**1 200** : Nombre de bénévoles mobilisés

**70 493,28 €** : Collecte totalisée en 2019 au profit du Téléthon (un record)

**818 000 €** : Dons collectés sur Ermont depuis le 1<sup>er</sup> Téléthon en 1991 et reversés à l'AFM-Téléthon



Dons déductibles des impôts  
 ➔ Programme des animations sur Ermont en p.14.



ERMONT

*mobilisée  
pour le*

TÉLÉTHON

*Collectes et ventes*

(CONFITURES, LOTERIE,  
LIVRAISON DE CHANSON)

MAINTENUES

URNES DE DONS SUR  
LE MARCHÉ ET EN MAIRIE

+ D'INFOS SUR  
[WWW.ERMONT.FR](http://WWW.ERMONT.FR)

# Infos / numéros utiles

## ↘ Quand venir en mairie ?

- **Mairie principale**  
100 rue Louis-Savoie  
BP 40083 – 95123 Ermont Cedex  
**01 30 72 38 38** – Fax 01 34 15 29 92  
[mairie@ermont.fr](mailto:mairie@ermont.fr)  
[www.ermont.fr](http://www.ermont.fr)  
@MairieErmont  
Lundi au mercredi : 8h45-12h / 13h30-17h45  
Jeudi : 8h45-12h  
Vendredi : 8h45-12h / 13h30-16h45  
Samedi : 8h45-12h pour l'État civil uniquement

## ↘ Services municipaux

- Action Éducative – **01 30 72 38 32**
- Centre socio-culturel des Chênes – **01 34 14 32 65**
- Centre socio-culturel François-Rude – **01 34 44 24 60**
- Communication & Archives – **01 30 72 38 27**
- Conservatoire (musique-théâtre-danse) – **01 34 15 51 14**
- Centre communal d'action sociale – **01 30 72 38 50**
- Développement Durable – **01 30 72 38 52**
- État civil / Élections / Cimetière – **01 30 72 38 38**
- Événementiel – **01 30 72 31 76**
- Ferme pédagogique – **01 34 15 21 35**  
Horaires d'hiver : 9h-12h / 14h-17h (lundi au vendredi)
- Jeunesse – **01 34 44 10 30**
  - Point Cyb – **01 34 44 10 35**
  - Espace loisirs jeunes – **01 34 44 10 36**
  - Point information jeunesse – **01 34 44 27 30**
  - CMEJ – **01 34 44 10 37**
- Logement – **01 30 72 37 13 / 38 30**
- Maison de quartier des Espérances – **01 34 15 75 07**
- Petite Enfance – **01 34 44 12 30**
- Politique de la Ville – **01 30 72 38 20**
- Prévention Santé – **01 30 72 31 78**
- Service Culturel – **01 34 44 03 80**  
Billetterie : 10h-12h / 15h-17h (mercredi), 14h-19h (jeudi) et 10h-13h (1<sup>er</sup> samedi du mois hors vacances)
- Services Techniques municipaux – **01 30 72 31 90**
- Sports – **01 34 44 10 30**
- Urbanisme – **01 30 72 31 52**
- Vie de Quartier – **01 30 72 38 66**

## ↘ Établissements publics intercommunaux

- **Médiathèque André-Malraux – 01 34 44 19 99**  
9 rue de la République.  
Horaires : mardi 15h-18h ; mercredi et samedi 10h-18h ; jeudi 16h-20h ; vendredi 15h-18h  
[mediatheque.ermont@valparisis.fr](mailto:mediatheque.ermont@valparisis.fr)  
<https://mediatheques.valparisis.fr>
- **Bibliothèque annexe André-Malraux – 01 30 72 30 10**  
9 bis, allée Jean-de-Florette  
Horaires : mercredi et samedi 10h-13h et 14h-18h ; vendredi 10h-12h.
- **Espace emploi d'Ermont – 01 34 44 82 60**  
Rue du Centre technique municipal (jusqu'au 26/11)  
[emploi.ermont@valparisis.fr](mailto:emploi.ermont@valparisis.fr)
- **Communauté d'agglomération Val Parisis – 01 30 26 39 41**

## ↘ Services d'urgence

- **Pompiers 18**
- **Médecins : SAMU : 15**
- **SOS Médecins du Val-d'Oise : 01 30 40 12 12 – 01 30 30 07 15**
- **Centre antipoison : 01 40 05 48 48**
- **Vétérinaires (nuits, dimanches et jours fériés)**  
Syndicat des vétérinaires : **08 92 68 99 33**
- **Pharmacies de garde (nuit, dimanche et jours fériés) :**  
coordonnées sur votre pharmacie habituelle.

## Rencontrez vos élus

Des permanences sans rendez-vous sont organisées en mairie principale.

**PERMANENCES SUSPENDUES DURANT LE CONFINEMENT**

Les 8 premiers sont reçus.

↘ Se présenter à l'accueil de l'Hôtel de ville, 100 rue Louis-Savoie.



## ↘ Autres lieux communaux

- **Marché Saint-Flaive (rue Saint-Flaive Prolongée)**  
Mercredi et samedi : 7h30-13h30
- **Bureau de poste Saint-Flaive**  
Horaires : 9h-12h / 14h-18h (lundi, mardi, mercredi et vendredi), 10h-12h / 14h-18h (jeudi) et 9h-12h30 (samedi).
- **Ancien cimetière** (route de Saint-Leu) et **Nouveau cimetière** (rue du Syndicat)  
Horaires d'hiver du 1<sup>er</sup> octobre au 31 mars : 8h-17h
- **Épicerie sociale**  
33 rue du Stand – **01 34 13 32 82**  
[epicerie-sociale@orange.fr](mailto:epicerie-sociale@orange.fr)

## ↘ Forces de l'ordre

- **Hôtel de Police**  
201 rue Jean-Richepin – **01 30 72 66 66**  
Dépôt de plainte 24 heures/24.
- **Police municipale d'Ermont**  
1 rue Saint-Flaive prolongée – **01 30 72 94 60**  
Mardi, jeudi et vendredi : 8h-12h / 13h-20h (19h l'été)  
Mercredi : 8h-12h – Samedi : 8h-13h  
En dehors de ces horaires d'accueil : **06 19 40 52 37**  
Après 22h ou en cas d'urgence : **17**.

## ↘ Collecte des objets encombrants

- **Pour l'habitat collectif et les pavillons : mercredi 11 novembre et mercredi 9 décembre**  
Le dépôt des objets encombrants se fait uniquement la veille après 19h. Merci de ne les déposer sur les trottoirs qu'aux jours et heures prévus. Plan et calendrier annuel du ramassage des objets encombrants sur [www.ermont.fr](http://www.ermont.fr)

## ↘ Syndicat Émeraude – Éco-site (déchetterie)

- 12 rue Marcel-Dassault – Parc d'activités des Colannes 95130 Le Plessis-Bouchard – **01 34 11 92 92**  
Horaires d'hiver du 1<sup>er</sup> octobre au 31 mars : 10h-18h (lundi, mercredi, vendredi, samedi et dimanche), 14h-18h (mardi et jeudi)  
[contact@syndicat-emmaude.com](mailto:contact@syndicat-emmaude.com)  
[www.syndicat-emmaude.fr](http://www.syndicat-emmaude.fr)

# État civil

Afin de respecter la vie privée de chacun, la publication de l'ensemble de ces événements ne paraît dans cette rubrique qu'après autorisation des personnes concernées.

## NAISSANCES\*

### I SEPTEMBRE 2020

- 08 : Aathika SOULTANE MOHAIDINE
- 09 : Vaishaki SINNARAJAH
- 13 : Hugo NECTOUX
- 22 : Mani BOCZ VICENTE
- 29 : Gabriel CHAMPALE DEMCIUCEAN
- 30 : Olivia SZLAMOWICZ-CZUBAK

### I OCTOBRE 2020

- 07 : Assa FOFANA
- 23 : Édén BRANCO RODRIGUES DIEGUES GONÇALVES AFONSO
- 26 : Maël BARTA

## MARIAGES

### I SEPTEMBRE 2020

- 12 : Cédric AHADJI et Marion BLIGNY

- 19 : Brice CASOLA et Clémence LAMOUREUX

- 24 : Michel GAMARD et Véronique PARRIS

- 25 : Clément AMMARDJIA et Mégane ROZAY

- 26 : Aurélien GRAS et Amélie LEROUX

- 26 : Jérémy FACEMAZ et Graziella LIMERI

- 26 : Yannick RIBEIRO et Mélanie DOS SANTOS

- 26 : Samy TSIMOULT et Sarah JAOUANE

- 26 : Pierre BOUCHEZ et Edwige DECUIGNIÈRE

### I OCTOBRE 2020

- 03 : Eddy QUEVAL et Karine DURAND

- 08 : Philippe BOULOGNE et Catherine BRIGAND-SAUGIER

- 10 : Étienne BUREAU et Appoline RÉGIN

- 10 : David DESIDÉRIO et Eve GIRAUD

- 17 : Mohamed SAHLI et Aude HERVOUET

## DÉCÈS

### I JUILLET 2020

- 22 : René DELAVIERRE (86 ans)
- 27 : Alain GUICHARD (66 ans)

### I AOÛT 2020

- 16 : Gilbert PELLERIN (71 ans)
- 16 : Roger LEFÈVRE (96 ans)
- 16 : Robert VIROLLE (93 ans)

### I SEPTEMBRE 2020

- 01 : Noël CERTAIN (56 ans)
- 03 : Ginette VANDENABÈELE née ROUX (98 ans)

- 03 : Emile DELAPORTE (86 ans)

- 06 : Hélène LE BIHAN (82 ans)

- 08 : Monique HENNARD née HUMBERT (86 ans)

- 21 : Marwan AJRAM (66 ans)
- 23 : Philippe BEAUBRUN (60 ans)

- 23 : Sonia HACHELFI née ZAAMNA (46 ans)

- 26 : Yassir LAHSSINI (18 ans)

### I OCTOBRE 2020

- 08 : Yamina TABOUT née MESSAL (90 ans)

- 24 : Paulette PÉGORIER née GIRARD (95 ans)

\* Les enfants nés à Ermont dont les parents résident dans une autre commune ne sont pas répertoriés.



## LISTE "ENSEMBLE, RENFORÇONS NOS LIENS"

### La solidarité, une toile à tisser ensemble chaque jour

Depuis des décennies, notre société est basée sur l'individualisme. Le chacun pour soi prend le dessus, et rares sont ceux qui pensent à leur prochain. Loin d'une idéologie banale, quelques petits gestes au quotidien pourraient pourtant développer la solidarité envers les personnes en difficulté. Vivre ensemble n'est pas une utopie.

La solidarité est traditionnellement un devoir social ou une obligation réciproque d'aide et d'assistance, ou de collaboration qui existe entre les personnes vers un objectif commun. La solidarité conduit l'homme à se comporter comme s'il était directement confronté au problème des autres.

La solidarité est basée sur l'entraide. S'entraider, c'est apporter de l'aide et recevoir en retour une autre aide ou simplement de la reconnaissance. Ainsi, chacun est gagnant.

La première action d'entraide est de reconnaître l'existence de la personne qui habite près de chez soi, lui dire bonjour, lui proposer éventuellement un soutien mais sans jamais lui imposer. Par cette action, humaine et gratuite, vous avez peut-être aidé une personne en situation d'isolement qui avait juste besoin d'un déclic pour reprendre goût à sortir, oser pousser la porte d'une des nombreuses associations présentes à Ermont, s'informer sur les animations et les aides dispensées par le Centre Communal d'Action Sociale. Un jour, elle pourra à son tour apporter aide et soutien à une autre personne. Une toile solidaire vient de se créer, charge à chacun de la faire grandir chaque jour.

La roue de la vie ne tourne pas toujours rond. Vous pouvez un jour être à la place de celui ou celle qui a besoin d'aide : perte d'emploi, séparation, accident, maladie ou décès. Il est donc important de cultiver des habitudes de solidarité au cœur de notre ville. Même si la distanciation sociale s'entend partout, cela ne signifie pas ignorer ses semblables, bien au contraire.

Pour tous les Ermontois, et malgré les futilités critiques, les élus de la majorité se donneront toujours les moyens de respecter notre promesse faite dès notre campagne électorale : "renforçons nos liens". Pour terminer, avez-vous remarqué qu'une seule lettre sépare les mots "solitaire" et "solidaire", un rien pour ne plus rester seul(e) ?

### Le groupe de la majorité municipale

## LISTE "ERMONT CITOYENS, LA GAUCHE RASSEMBLÉE"

### « Si tu ne veux pas être obligé de dévoiler, ne cache rien »

Les actes et décisions d'une administration publique sont accessibles par tous mais les temps changent : le coronavirus et l'usage de plus en plus généralisé du numérique font que se déplacer en mairie pour consulter des permis de construire se perd.

Et si la majorité municipale avait l'idée de mettre en ligne tous les documents consultables uniquement en mairie pour le moment pour faciliter le dialogue avec les citoyens ! Ce serait une bonne idée, non ?

Ainsi, les dossiers d'urbanisme seraient consultables et toutes les commandes et autres actes administratifs pourraient être publiés. Bien sûr, les données personnelles des Ermontois, dans le respect de la loi, seraient anonymisées. Ce que paie le voisin pour la cantine resterait son affaire, mais ce que dépense la mairie pour 120 m<sup>2</sup> de moquette à la cérémonie de vœux (1008 € TTC) serait alors plus lisible que dans le compte-rendu du conseil.

Chacun pourrait donc appliquer l'article 15 de la déclaration des droits de l'homme (1789) : la Société a le droit de demander compte à tout agent public de son administration.

Il serait même possible d'aller plus loin : combien pour les pistes cyclables ? et dans cette dépense, combien pour des bordures en ciment, et combien pour de simples tracés de vélos ? Combien pour nos jeunes, nos anciens, nos sportifs, les réfections de nos rues, et quelles rues ? Combien pour les éclairages ? Quelle quote-part pour les caméras de vidéosurveillance et l'érection de nouveaux poteaux ? Combien pour le chauffage des bâtiments communaux pendant le confinement, par rapport à la même période l'an passé ?

Bien sûr, il faudrait éviter la surcharge informationnelle, mais l'équipe municipale saurait sûrement éviter cet écueil : le premier jugement portant sur la lisibilité avant le contenu.

Il y aurait tout à perdre à noyer le poisson, et tout à gagner à innover dans la clarté et la transparence.

Les documents factuels émanant des services municipaux, du Conseil municipal, du maire ou de ses adjoints enfin accessibles à tous. Et pour ce qui est du contenu et du fléchage des dépenses, les citoyens que nous sommes jugeraient.

Retrouvez-nous sur [Ermont-citoyen.fr](http://Ermont-citoyen.fr)

**Carole CAUZARD – Jean-François HEUSSER  
– Karine LACOUTURE  
[ermont-citoyen.fr](http://ermont-citoyen.fr)**

## LISTE "ERMONT RENOUVEAU"

### Faire de la santé pour tous une priorité à Ermont

Nous sommes entrés dans la seconde vague de la pandémie de la COVID19. En se justifiant de l'augmentation des cas de contamination, des hospitalisations et des décès, le gouvernement nous impose de nouvelles mesures de restriction.

La première vague a mis en lumière les défaillances de notre système de santé. Les politiques des gouvernements successifs n'ont eu souvent qu'un seul but : faire des économies ! L'hôpital public a été durement atteint par la suppression massive de lits et par des fermetures d'établissements, laissant en parallèle le secteur privé prospérer. Ainsi, totalement submergées, les autorités ont pris la décision de mettre le peu de moyens restant dans les soins apportés aux patients touchés par le coronavirus, laissant de côté la population soignée pour d'autres pathologies.

Notre commune n'est pas en reste. Qui n'a pas rencontré des difficultés pour obtenir un rendez-vous dans des délais convenables pour une simple consultation ? Attendre des mois pour certaines spécialités est devenu la norme. Pire encore, nos aînés à mobilité réduite rencontrent d'extrêmes difficultés pour trouver des praticiens qui se déplacent à domicile. Les plus démunis doivent se limiter aux rares professionnels ne pratiquant pas de dépassements d'honoraires. Et sans solution, ils recourent aux urgences surchargées.

Notre précédent maire, en faisant construire deux centres de santé municipaux implantés dans les quartiers, voulait installer de jeunes médecins conventionnés en secteur 1 tout en facilitant l'accès aux soins des plus fragiles. Face à cette situation, l'actuelle majorité municipale nous propose une politique de santé tournée essentiellement vers le développement du secteur privé : elle promet de soutenir la création de nouveaux cabinets médicaux et met très régulièrement en avant la clinique Claude Bernard, en ignorant l'existence même de l'hôpital public intercommunal Simone Veil.

Cette vision n'est pas partagée par notre groupe. L'utilité des centres de santé ayant été démontrée, nous avons proposé dans notre projet à la fois la création d'un troisième centre, implanté dans le quartier des Carreaux-Passerelles et l'amélioration du service rendu par ceux déjà existants.

L'accès aux soins est un droit républicain, nous le soutenons et continuerons de le faire.

**Didier JOBERT – Valérie BARIL  
[ermontrenouveau@orange.fr](mailto:ermontrenouveau@orange.fr)**

**-20%** SUR UNE SÉLECTION  
DE MONUMENTS\*

**200€ DE REMISE**  
SUR VOTRE CONTRAT OBSÈQUES



\*Voir conditions  
en agence

images non contractuelles



**POMPES FUNEBRES FUNERIA**  
Fondé en 1997

38 route de Montlignon  
95600 EAUBONNE  
Tél. 01 34 27 27 27

ORGANISATION  
D'OBSÈQUES  
MONUMENT  
PRÉVOYANCE  
OBSÈQUES  
RAPATRIEMENT

Livraison à domicile

# NOUVEAU TOKYO SAKURA

Premier restaurant japonais  
du Val d'Oise de type comptoir tournant



Tél : 01 34 13 81 41

[www.nvtokyosakura.com](http://www.nvtokyosakura.com)

92 rue du général Leclerc  
95130 Franconville la garenne  
Ouvert 7j/7 - 12h-14h30 et 18h30-22h30

## GAZ SERVICE

Entretien Dépannage Chauffage

**RAPIDE**



Implanté sur Eaubonne depuis + de 30 ans

Installation, dépannage et entretien

**PLOMBERIE** **CHAUFFAGE** **CLIMATISATION**



Offre Spéciale<sup>(1)</sup>

Fêtes

Contrat

Confort

12€ TTC

/MOIS<sup>(2)</sup>

☎ 01 39 59 24 24

📍 23, rue Montmorency - 95600 EAUBONNE | ✉ [contact@gazservicerapide.fr](mailto:contact@gazservicerapide.fr)



Saunier Duval

Partenaire des plus grandes marques

De Dietrich

elm.leblanc

Chaffoteaux

FRISQUET

atlantic

VIESSMANN

[www.gazservicerapide.fr](http://www.gazservicerapide.fr)

<sup>(1)</sup> Offre exclusivement réservée aux nouveaux clients Gaz Service Rapide et valable jusqu'au 31/12/2020.  
<sup>(2)</sup> Le Contrat Confort comprend une visite d'entretien annuelle de votre chaudière gaz (contrôle et réglage technique), et tous les dépannages nécessaires après accord de notre centre d'appels.

Conditions de l'offre et détails du contrat disponibles en agence.

Centre d'Amincissement agréé Méthode Laurand

METHODE  
LAURAND  
AMINCISSEMENT

DE VRAIS RÉSULTATS

RÉÉQUILIBRAGE  
ALIMENTAIRE

SOINS CIBLÉS

SUIVI  
PERSONNALISÉ

1ER BILAN OFFERT  
SUR RDV

MA MAISON DU BIEN ÊTRE

Christiane COURALEAU

06 66 75 98 83

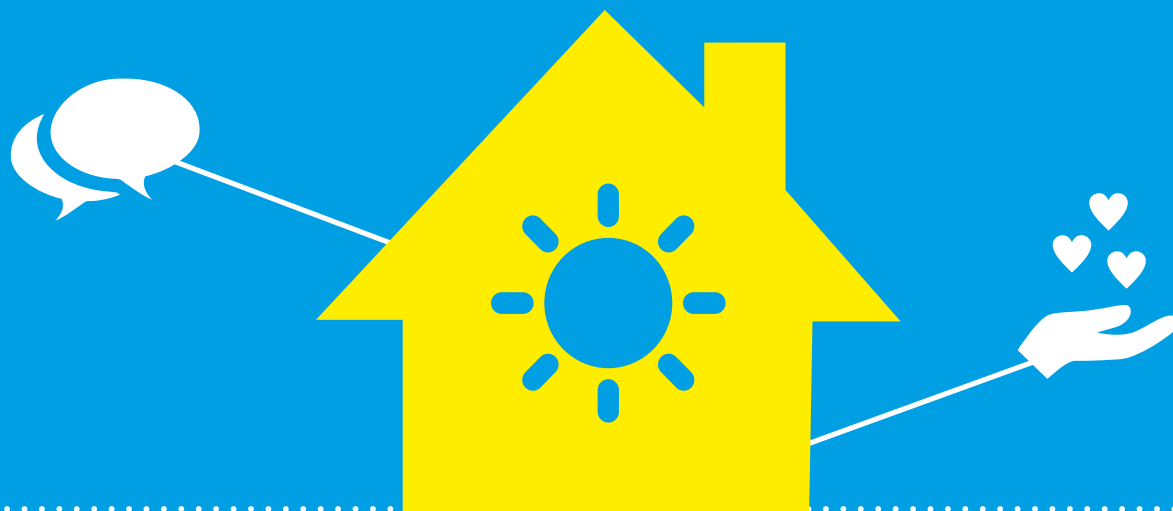
159 rue St Gratien  
95120 ERMONT

[mmbe@orange.fr](mailto:mmbe@orange.fr)



# # RESTONS CHEZ NOUS

## RESTONS CONFIANTS, RESTONS SOLIDAIRES



selon arrêté préfectoral  
n°2020-915

- TOUTE SORTIE DOIT ÊTRE JUSTIFIÉE\*
- POUR LES PERSONNES DE 11 ANS ET +  
DANS TOUS LES LIEUX PUBLICS  
(CLOS ET EXTÉRIEURS)

### ATTENTION !

En cas de non-respect : amende de 135 € (contravention de 4<sup>e</sup> classe)  
En cas de récidive : amende de 200 € à 3750 € (contravention de 5<sup>e</sup> classe)

\* Attestations disponibles en téléchargement sur [www.ermont.fr](http://www.ermont.fr)

